

Material informacyjny nt. wyjazdu studyjnego pn.:

„Belgijskie doświadczenia w tworzeniu partnerstw w rolnictwie i na obszarach wiejskich.”

Zrealizowanego w terminie 8-12 lipca 2019 roku,

w ramach Schematu II Pomocy Technicznej,
Krajowa Sieć Obszarów Wiejskich
Programu Rozwoju Obszarów Wiejskich na lata 2014-2020.

Opracowany przez
Stowarzyszenie Lokalna Grupa Działania „Południowa Warmia”,
Stowarzyszenie Doradców na Rzecz Rozwoju Obszarów Wiejskich,
Warmińsko-Mazurski Ośrodek Doradztwa Rolniczego
z siedzibą w Olsztynie.



„Europejski Fundusz Rolny na rzecz Rozwoju Obszarów Wiejskich: Europa inwestująca w obszary wiejskie”

Instytucja Zarządzająca Programem Rozwoju Obszarów Wiejskich na lata 2014-2020

– Minister Rolnictwa i Rozwoju Wsi.

Operacja współfinansowana ze środków Unii Europejskiej w ramach Schematu II Pomocy Technicznej

„Krajowa Sieć Obszarów Wiejskich” Programu Rozwoju Obszarów Wiejskich na lata 2014-2020

WSTĘP

W dniach 08-12 lipca 2019 roku Warmińsko-Mazurska Izba Rolnicza zorganizowała wyjazd studyjny do Belgii w ramach operacji pn. „Belgijskie doświadczenia w tworzeniu partnerstw w rolnictwie i na obszarach wiejskich”. Operacja została zrealizowana w ramach Planu Działania Krajowej Sieci Obszarów Wiejskich na lata 2014-2020, Plan operacyjny na lata 2018-2019.

Celem operacji był udział 46 osobowej grupy w wizycie studyjnej o tematyce podejmowania współpracy w rolnictwie, zdobycie przez uczestników wiedzy i jej upowszechnianie, a także wymiana doświadczeń na temat podejmowania współpracy i realizacji przez rolników wspólnych projektów na rzecz rozwoju sektora rolnego na przykładzie belgijskich praktyk w tym zakresie. Poprzez wizytę studyjną nastąpiło aktywizowanie rolników do wprowadzania rozwiązań potrzebnych do rozwoju wsi i rolnictwa województwa warmińsko-mazurskiego. Program wyjazdu rozszerzono o spotkania wzbogacające wiedzę na temat funkcjonowania zrzeszeń ogólnoeuropejskich. Podczas wyjazdu uczestnicy spotkali się z przedstawicielami organizacji realizujących projekty o tematyce operacji tj.:

- upowszechnianie wiedzy w zakresie tworzenia krótkich łańcuchów dostaw w sektorze rolno-spożywczym,
- wspieranie rozwoju przedsiębiorczości na obszarach wiejskich przez podnoszenie poziomu wiedzy i umiejętności w obszarze małego przetwórstwa lokalnego lub w obszarze rozwoju zielonej gospodarki, w tym tworzenie nowych miejsc pracy,
- wspieranie tworzenia sieci współpracy partnerskiej dotyczącej rolnictwa i obszarów wiejskich poprzez podnoszenie poziomu wiedzy w tym zakresie.

Zapoznano się także z infrastrukturą i funkcjonowaniem oraz dystrybucją produktów rolniczych na zasadach współpracy producent – konsument w wybranych gospodarstwach zrzeszonych m.in. w wizytowanych organizacjach.

BOEREN BRUXSEL PAYSANS (BBP)

Projekt Boeren Brussel Paysans (BBP) powstał w 2016 roku. Pomysłodawcami i uczestnikami organizacji było 6 gmin, w tym gmina Anderlecht oraz 4 organizacje pozarządowe. Wartość projektu to 6 mln euro, które pochodzą z dwóch funduszy. Połowa z tych środków przeznaczona jest na infrastrukturę związaną z przechowywaniem i przetwórstwem, a połowa na działania miękkie związane ze szkoleniami, promocją oraz obsługą projektu. W projekcie wykorzystano wkład własny gmin, którym jest przekazanie gruntów rolnych oraz pomoc w znajdowaniu gruntów do projektu będących własnością innych podmiotów niż samorząd. Trwałość tego projektu to 5 lat.

Kolem zamachowym podjęcia realizacji pomysłu było zauważenie przez osoby zainteresowane rozwojem lokalnym Brukseli, że warzywa, które kupują konsumenci w mieście pochodzą z upraw położonych w znacznej odległości od stolicy. Równocześnie zauważano coraz większą monokulturę upraw. Postanowiono więc stworzyć alternatywę dla żywności pochodzącej z regionów odległych od Brukseli. Założono, że produkcja żywności ma być zlokalizowana maksymalnie w promieniu 50 km od miejsca przeznaczenia, a uprawy mają być bardziej różnorodne. Uprawy ekologiczne w ramach BBP są prowadzone bez użycia chemii, a także bez użycia maszyn spalinowych tak, aby w maksymalny sposób ograniczyć wpływ zanieczyszczeń na środowisko, w którym uprawiane są rośliny konsumpcyjne. Pobierany od producentów czynsz dzierżawny jest symboliczny, tak, aby zachęcić ich do prowadzenia działalności rolniczej. W projekcie producenci mogą korzystać ze wspólnego sprzętu uprawowego. Ze względu na wciąż niewielki obszar upraw w ramach projektu nie ma możliwości, aby przy jego pomocy zapewnić żywność dla całej Brukseli. Inne gminy miasta Bruksela, które nie są stowarzyszone w BBP, próbują wdrożyć także inne rozwiązania z zakresu skracania łańcuchów dostaw żywności np. produkcję warzyw na dachach. Poszukiwanie alternatywnych rozwiązań produkcji żywności wynika z tego, że grunty rolne wokół Brukseli są niezwykle drogie i trudno dostępne. Szukając rozwiązań miasto Bruksela przygotowało projekt „Dobra żywność dla Brukseli”, w którym do 2030 roku 30 % warzyw i owoców na rynku miejskim ma pochodzić od lokalnych producentów. Władzom miasta zależy na realizacji projektów tożsamyh z BBP. Przeprowadzono badanie, z którego wynika, że mieszkańcy Brukseli są w stanie zapłacić wyższą cenę za ekologiczne produkty uprawiane lokalnie. Już na tym etapie funkcjonowania BBP stwierdzono, że projekt odnosi znaczący sukces. Producenci nie są w stanie wyprodukować tyle płodów rolnych, aby pokryć całe zapotrzebowanie zamówień. Produkcja jest opłacalna, popyt stale rośnie, pomimo, że ceny warzyw, owoców i ziół są o 40 % wyższe niż z produkcji konwencjonalnej. Cena dla konsumenta jest przy tym taka sama jak w tzw. sklepach bio. Różnica jednak jest taka, że marża nie jest zabierana przez sklep lub innego pośrednika, a trafia bezpośrednio do kieszeni lokalnego producenta. W ramach działania Boeren Bruxsel Paysans udziela się pomocy osobom, które chcą produkować ekologiczne warzywa na lokalny rynek. Prowadzone jest doradztwo na temat rozpoczęcia produkcji, z zakresu finansów, marketingu, jak również metodyki i agrotechniki uprawy oraz przetwórstwa. W produkcji mogą wziąć udział także osoby bez wykształcenia rolniczego, które jednak mają do tego odpowiednią motywację. Kandydat do udziału w projekcie składa wniosek z planem finansowym. Jest on oceniany pod względem pomysłu, trwałości i motywacji w dążeniu do realizacji i na tej podstawie kwalifikowany lub nie do

dzierżawy gruntów produkcyjnych. Ważne jest też, aby wyprodukowana w ramach złożonego do projektu wniosku żywność miała status ekologicznej oraz aby kanał dystrybucji był krótki. Osoby podejmujące wyzwanie produkcji żywności w BBP wierzą, że poprzez skracanie łańcucha dystrybucji ich praca jest nie tylko opłacalna, ale przede wszystkim ważna dla społeczności lokalnej. Producenci to osoby w wieku 25-40 lat.

Oprócz funkcjonujących w ramach projektu regularnych gospodarstw funkcjonuje gospodarstwo doświadczalne, w którym może być realizowane jednocześnie 8 doświadczeń przez 8 beneficjentów wsparcia. Nowa osoba dostaje grunty lub szklarnie w dzierżawę na 3 lata. Jest to czas na rozpoczęcie produkcji oraz znalezienie klientów na produkowane przez siebie warzywa, owoce czy zioła. W pierwszym roku dzierżawa obejmuje 15 arów, a już w drugim może zostać powiększona do 30 arów.



Fot. 1 i 2. Uprawa warzyw w tunelu foliowym i uprawa ziół na terenie gospodarstwa doświadczalnego.

Projekt jest kierowany m.in. do osób, które chcą zmienić zawód. Wśród dotychczasowych uczestników projektu 2 osoby pozostały w nim, jako instruktorzy, aby szkolić kolejnych rolników. W swoim asortymencie producenci Boeren Bruxsel Paysans mają aż 200 gatunków roślin, w tym zapomniane gatunki i stare odmiany. Odbiorcami wyprodukowanych ziemiopłodów są przede wszystkim osoby w przedziale wiekowym 30-50 lat. Sprzedaż prowadzona jest dwutorowo. W każdą sobotę sprzedaż prowadzona jest na zaaranżowanym dzięki projektowi targowisku, a w pozostałe dni bezpośrednio z plantacji. Płody rolne oferowane są też lokalnym restauracjom. Drugim kierunkiem sprzedaży są gotowe zestawy warzyw zwane w Belgii „koszykami”. Klienci wykupują roczny abonament na określoną ilość koszyków. Cena jednego koszyka to 12 euro. Sezon dostaw trwa od marca do grudnia. Koszyki są wystandaryzowane i zawierają te produkty, które są w danym momencie dojrzałe i gotowe do zbioru. W najbliższym czasie

planowane jest otwarcie przechowalni dostępnej dla wszystkich zrzeszonych w BBP producentów. Przygotowywany jest również nowy projekt związany z produkcją „spin forming”, czyli bardziej intensywną uprawą warzyw przy zachowaniu ich ekologicznej formy. Projekt ma ruszyć w kwietniu 2020 roku. Na potrzeby edukacji producentów w ramach BBP zaadaptowano budynek, w którym prowadzone są szkolenia, doradztwo, czy warsztaty. Przy budynku zlokalizowany jest mały przykładowy warzywnik dla dzieci. Jest to też miejsce służące nie tylko producentom, ale i mieszkańcom brukselskich gmin zrzeszonych w BBP. Działalność dotycząca produkcji żywności połączona jest silnie z rozwojem i budowaniem relacji społecznych, zacieśnianiem współpracy i integracji producentów warzyw z mieszkańcami będącymi także odbiorcami produkowanych artykułów spożywczych. Miejsce to jest istotnym elementem projektu, który działa w wielu obszarach życia lokalnego społeczeństwa. Uczestnicy wyjazdu oprócz gospodarstwa doświadczalnego zapoznali się także z funkcjonowaniem innego gospodarstwa działającego w Boeren Brussels Paysans, o powierzchni 1 ha, w którym gospodaruje 7 osób. Jedną z inicjatyw, która będzie realizowana w ramach tego gospodarstwa, oprócz produkcji warzyw i owoców, będzie tzw. „jadalny las”, gdzie na wydzielonych gruntach podjęto próbę stworzenia ekosystemu leśnego. Nasadzone rośliny leśne, w tym maliny, jeżyny, borówki są oznaczone tabliczkami z podstawowymi informacjami o nich. W odniesieniu do sytuacji w naszym województwie należy się domyślać, że ostatnia inicjatywa „jadalnego lasu” nie spotka się z chęcią przeniesienia do polskich gospodarstw. Tradycje społeczno-kulturowe oraz bioróżnorodność występujących u nas masowo zbiorowisk leśnych, a także nieograniczona dostępność ich zasobów dla konsumentów sprzyjają samodzielnemu pozyskiwaniu i przetwarzaniu produktów, bez udziału pośredników.



Fot. 3 i 4. Uprawa warzyw na terenie gospodarstwa oraz siedziba BBP.

W ramach innego, odrębnego od BBP projektu pn. „Le Champ du Chaudron”, przy współpracy osób gospodarujących w drugim wizytowanym gospodarstwie powstała dodatkowo wspólna kuchnia, tj. miejsce wykorzystywane do przetwórstwa wyhodowanych warzyw. Z nadprodukcji ponad sprzedaż „koszykową”, gotowane są zupy. Po poddaniu pasteryzacji w słoikach proponowane są one brukselskim firmom, jako posiłki dla pracowników. Ta forma sprzedaży przetworzonych warzyw jest obecnie w fazie testowania. Producenci zauważyli już jednak, że przy dużym nakładzie pracy i małej marży taki rodzaj przetwórstwa i sprzedaży nie jest opłacalny.

W ramach wspomnianego projektu „Le Champ du Chaudron” opracowywany jest lokalny model produkcji i transformacji dla różnych działań, zintegrowany z siecią środowiskową i społeczną, w celu zwiększenia niezależności brukselskiego systemu żywnościowego. Ma on na celu stworzenie silnego związku między mieszkańcami miast, a cyklem żywnościowym. Główną ideą jest realizacja w tym samym miejscu wszystkich etapów obiegu żywności: od produkcji i zbiorów do przetwórstwa, sprzedaży i konsumpcji. Belgowie wprowadzają tu zasady permakultury, czyli gałęzi inżynierii ekologicznej i projektowania środowiska, tworzącej zrównoważoną architekturę siedzib ludzkich i samoregulujące się systemy rolnicze na wzór ekosystemów naturalnych. Projekt „Le Champ du Chaudron” jest kolejną próbą odpowiedzi na bieżące problemy społeczne, gospodarcze i środowiskowe miasta Bruksela.

Analizując możliwość wdrożenia zaobserwowanych rozwiązań w Polsce, należy zauważyć, że w Belgii mamy do czynienia z inną specyfiką oraz mentalnością nabywców żywności. Rynek żywności ekologicznej w polskich warunkach nadal raczkuje – jesteśmy na etapie powstawania małych sklepów z żywnością ekologiczną, zlokalizowanych w największych miastach. Jest to związane z wyższą zasobnością portfeli mieszkańców miast oraz ich większą świadomością trendów żywieniowych, przy jednoczesnym braku czasu i możliwości samodzielnej uprawy warzyw, czy owoców. Pomimo tego prezentowany belgijski model produkcji i zbytu lokalnie hodowanych owoców i warzyw może znaleźć entuzjastów w Polsce, jednak jego wdrożenie wymaga podjęcia pewnego ryzyka oraz znacznych nakładów na kampanię promocyjną oraz edukacyjną konsumentów.

Więcej na temat projektu BBP można dowiedzieć się ze strony internetowej www.boerenbruxselpaysans.be.

LIÈGE FOOD AND LAND BELT (CATL)

Uczestnicy wyjazdu studyjnego mieli okazję wizytować gospodarstwo ogrodnicze o nazwie „Le champ des possibles” zrzeszone w ramach organizacji Liège Food and Land Belt (Catl). Nazwa gospodarstwa prowadzonego przez

pana Francois Sonnet w tłumaczeniu brzmi „pole możliwości”. Gospodarstwo założono w lutym 2016 roku. Pomysł na jego prowadzenie zrodził się po odbyciu przez właściciela warsztatów w gospodarstwie we Flandrii, w którym zapoczątkowano w Belgii prezentowany system produkcji warzyw.



Fot. 5 i 6. Uprawa warzyw w tunelu foliowym i uprawa ziół na terenie gospodarstwa testowego.

W gospodarstwie położonym na obrzeżach miasta Liège prowadzona jest ekologiczna produkcja około czterdziestu odmian zdrowych i smacznych warzyw uprawianych bez użycia nawozów sztucznych i herbicydów.

W związku z łagodniejszym niż w Polsce klimatem niektóre gatunki warzyw, jak kapustne mogą być tam uprawiane aż do późnej jesieni, a nawet zimą. Okres zaopatrzenia konsumentów jest więc dłuższy niż możliwy w naszych warunkach. Do nawożenia używany jest wyłącznie obornik. Tylko w pierwszym roku w gospodarstwie użyto traktora, od tamtej pory do uprawy wykorzystywane są jedynie narzędzia i maszyny ręczne. Płodozmian zmieniany jest co 6 lat. Warzywa sprzedawane są w rocznym abonamencie, który dla osoby dorosłej kosztuje 300 euro. Zdaniem właściciela właściwy koszt jednego abonamentu powinien wynosić 340 euro. W tej chwili gospodarstwo obsługuje 137 klientów. Klienci samodzielnie zbierają warzywa i owoce, mają także możliwość korzystania z terenu gospodarstwa, jako miejsca rodzinnych plenerowych spotkań, wspólnego grillowania itp. Na terenie gospodarstwa znajduje się wiatka, pod którą umieszczona została tablica informująca jakie warzywa i w jakiej ilości klienci mogą zebrać z pola Nadwyżki warzyw wykładane są pod wiatką do odbioru przez klientów dodatkowo poza abonamentem. Poszczególne uprawy są oznaczone, dodatkowo w miejscach gdzie znajdują się warzywa nadające się pilnie do zbioru, czy są przerośnięte wstawiane są czerwone chorągiewki. System działa na zasadzie wzajemnego zaufania, a praca opiera się na współpracy między producentami



Fot. 7. Tablica informacyjna w gospodarstwie.

oraz konsumentami, zarówno w zbiorach, jak i w przygotowaniu zasiewów, a także dbałości o nie w trakcie sezonu. Klienci mają swoje karty wstępu na teren gospodarstwa, zatem właściciel nie musi być obecny w czasie ich wizyt oraz przy dokonywaniu zbioru warzyw.

Raz do roku wszyscy klienci spotykają się z właścicielem. Każdy klient może mieć wgląd do rachunkowości gospodarstwa oraz zgłaszać zapotrzebowanie na nowe gatunki czy odmiany warzyw. O zasiewach ostatecznie decyduje pan Sonnet,

a następnie informuje klientów o planie na kolejny rok. Wg przyjętego systemu zdaniem właściciela na 1 ha można uprawiać warzywa dla około 300 osób. Wszystkie prowadzone działania i taki system produkcji warzyw mają wymiar nie tylko skracający drogę żywności na stół konsumenta, pomijając pośredników, ale przede wszystkim wymiar edukacyjny i budujący więzi pomiędzy lokalną społecznością, a rolnikiem. Ludzie uczą się, że warzywa ekologiczne nie muszą być idealnego kształtu czy rozmiaru, a nierówności i skazy na skórce świadczą o braku stosowania środków chemicznych w uprawie. W przyjętym systemie produkcji, przy odpowiedniej edukacji klientów przerośnięte warzywa również znajdują swoich odbiorców. Są one, bowiem przetwarzane na popularne w Belgii zupy kremy. Wyedukowani odbiorcy płodów rolnych nie mają też pretensji do właściciela ogrodu, w przypadku wystąpienia niższych zbiorów na skutek zmiany klimatu, suszy. Rozumieją specyfikę produkcji „pod chmurką”. Właściciele tego typu gospodarstw wyznają zasadę, że aby zachować zdrowie ludzi, należy chronić zdrowie ziemi. Gospodarstwo nie konkuruje z supermarketami i produkcją tradycyjną. Działalność w opisywanym systemie jest opłacalna w wyższym stopniu, niż konwencjonalna. Dotychczas w gospodarstwie nie ma ujęcia wody. Aby przeciwdziałać parowaniu wody opadowej z grządek stosowano ścielenie międzyczędzii słomą, co jednak w kolejnych latach może okazać się niewystarczające. W przyszłości pan Sonnet musi rozwiązać problem braku nawodnienia upraw, gdyż klimat w Liège staje się coraz bardziej suchy. Więcej na temat gospodarstwa można dowiedzieć się ze strony internetowej: www.champdespossibles.be.



Fot. 8 i 9. Rodzinne zbieranie warzyw w "Le champ des possibles".

Gospodarstwo pana Sonnet tak jak wspomniano jest członkiem organizacji Liège Food and Land Belt [CATL], która powstała w 2013 roku, kiedy to sześć organizacji oraz ruch obywatelski postanowiły połączyć siły, aby uruchomić nową dynamikę krótkich łańcuchów dostaw w regionie Liège. Celem tej inicjatywy było wzmocnienie i połączenie wielu nowych lokalnych i zrównoważonych inicjatyw żywnościowych, przeciwko dystrybucji masowej. CATL to projekt mający na celu zmobilizowanie sił witalnych regionu Liège na rzecz rozwoju krótkiego, ekologicznego łańcucha dostaw żywności wysokiej jakości. Jego bardzo długoterminowym celem (25 lat) jest zwiększenie udziału lokalnych i zdrowych produktów do 50 % lokalnego koszyka konsumpcyjnego. W ostatnich latach wychodząc na przeciw tendencji zanikania dużej liczby gospodarstw i utraty regionalnej suwerenności żywnościowej, w regionie Liège rozpoczęto wiele alternatywnych inicjatyw związanych z produkcją żywności i marketingiem. Pojawiły się konkretne projekty nakierowane na produkcję, szkolenia faworyzujące współpracę, a wielu konsumentów postanowiło wspierać lokalne rolnictwo. Od czasu uruchomienia Liégeoise Food-Land Belt sektor stale się rozwija. Zauważono znaczny wzrost tj. podwojenie liczby ogrodników w prowincji Liège oraz duże zaangażowanie lokalnych władz publicznych w transformację żywności. Jest to zatem kolejny przykład, że produkcja żywności wysokiej jakości jest w Belgii inicjatywą oddolną, wywodzącą się od konsumentów, ale wspieraną przez samorząd lokalny. Skracanie łańcucha dostaw na zaobserwowanym belgijskim przykładzie jest skupione nie tylko na produkcji żywności, ale jest to akcja społeczna aktywizująca, integrująca i edukująca mieszkańców regionu. To wszystko powoduje wzrost lokalnego „patriotyzmu” żywnościowego. Prowadzi to do

bardziej dynamicznego rozwoju gospodarstw rolnych produkujących żywność sprzedawaną bezpośrednio.

Więcej o organizacji Liège Food and Land Belt [CATL] można się dowiedzieć ze strony internetowej: www.catl.be.

GOSPODARSTWO SEROWARSKIE „LE PLATEAU DU GENRY”

Gospodarstwo serowarskie Le plateau du genry powstało dzięki inicjatywie dwóch rolniczek Anne Walhin-Lecaillé i Viviane Maillen-Evrard, które pozyskały fundusze z funduszu Leader na uruchomienie serowni. Wspólniczki rozpoczęły swoją działalność w 2009 roku, po tym jak wzięły udział w szkoleniu i warsztatach serowarskich, gdzie przez kilka tygodni poznawały tajniki wytwarzania serów. Obecnie tygodniowa produkcja sera z przetwórci to 120 kg, która powstaje z 1200 litrów mleka, a roczna ponad 6000 kg z około 60-70 tysięcy litrów mleka. Surowiec do produkcji pochodzi m.in. z gospodarstwa kuzyna jednej z właścicielek serowni. Rolniczki wytwarzają 5 rodzajów sera twardego oraz 2 miękkiego, świeży ser, ser typu brandy, chaource (camembert), a także od niedawna jogurt. Produkowane sery są uznane na rynku, zdobywają laury na regionalnych i krajowych targach serowarskich. Serwatka z produkcji jest używana jako nawóz pod rośliny uprawiane w gospodarstwie. W gospodarstwie nie ma regularnie działającego sklepu stacjonarnego, sprzedaż wyrabianych serów prowadzona jest przez internet w formie „koszyków” odbieranych samodzielnie przez klientów. Dodatkowo dwa razy w tygodniu, w piątki i soboty, produkty sprzedawane są w okolicy, ze specjalnie przystosowanej przyczepy. Sery sprzedawane są dodatkowo okazjonalnie bezpośrednio z gospodarstwa np. przy przyjmowaniu wizyt studyjnych. Wraz z serami w gospodarstwie sprzedaje się lokalnie produkowane piwo rzemieślnicze. Firma dobrze radzi sobie na rynku i ma stałych odbiorców. Jej działalność jest rentowna. Wizytowane gospodarstwo to przykład dywersyfikacji dochodów poprzez sprzedaż bezpośrednią, skracanie łańcucha dostaw oraz różnicowania w kierunku działalności nierolniczej tj. przetwórstwa, jednak związanego z produkcją rolniczą. Jest ono przykładem współpracy mającej na celu wykorzystanie lokalnego surowca w produkcji żywności wysokiej jakości na lokalny rynek. Pełni ono także funkcję edukacyjną, ponieważ przyjmuje wycieczki, zielone szkoły i grupy studyjne, promując swoją działalność i przedsiębiorczość na obszarach wiejskich. W gospodarstwie należącym do męża pani Anne Walhin-Lecaillé, w którym przedsiębiorcze kobiety założyły serownię, nadal na 60 ha prowadzona jest regularna produkcja roślinna i zwierzęca tj. hodowla drobiu i bydła Limusine, całość w systemie ekologicznym.

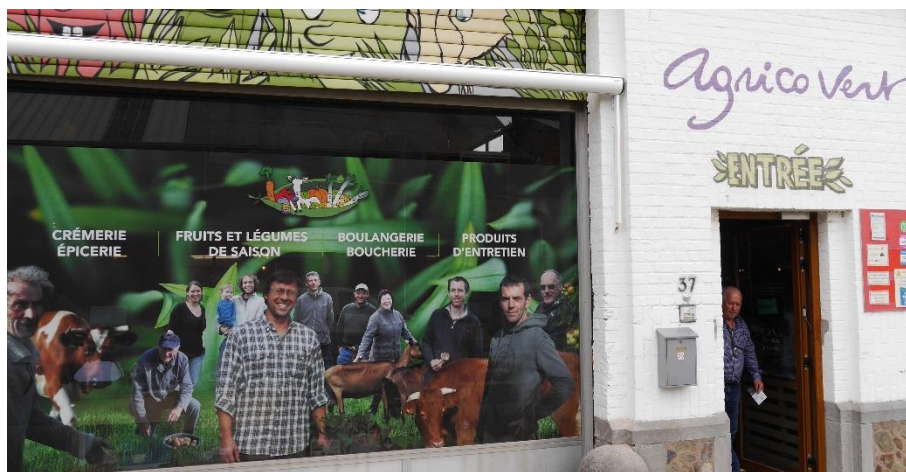


Fot. 10 i 11. Dojrzewające sery i przyczepa do handlu obwoźnego.

Inicjatywa dwóch belgijskich kobiet zasługuje na uwagę. Można uznać, że mogłaby znaleźć naśladowców, czy naśladowczynie w Polsce. Sprzedaż bezpośrednia z gospodarstw rolnych zyskuje w naszym kraju i regionie coraz większe grono zwolenników. Szczególnie w okresie letnim turyści przebywający na terenie woj. warmińsko-mazurskiego poszukują lokalnych produktów. Należy tu nadmienić, że znane są już tego typu przedsięwzięcia funkcjonujące w naszym kraju. Warto by było, aby rolnicy, czy rolniczki były jeszcze bardziej odważne i przedsiębiorcze, co z pewnością wpłynęłoby korzystnie na jakość żywności spożywanej przez mieszkańców oraz turystów.

SPÓŁDZIELNIA ROLNICZA AGRICOVERT

Projekt Agricoverto to ekologiczna spółdzielnia rolnicza, której głównym celem jest sprzedaż lokalnych produktów po uczciwej i opłacalnej cenie. Ten projekt społeczny stawia w centrum swoich działań szacunek dla człowieka oraz jego środowiska naturalnego. Agricoverto chce być alternatywą dla dominującego modelu ekonomicznego, pozwalając odzyskać konsumentom prawo do suwerenności żywnościowej oraz zapewnić im zdrową i pożywną dietę. Spółdzielnia stworzona przez producentów rolnych jest narzędziem dystrybucji zarządzanym zbiorowo, także przy udziale konsumentów. Spółdzielnia rozpoczęła działalność w 2010 roku. Założona przez 4 producentów, którzy przygotowywali wspólnie 40 koszy z żywnością na zamówienie klientów. Obecnie skupia 35 producentów i obsługuje 900 osób. Od 2013 roku funkcjonuje w Gembloux, ale dopiero od 2015 funkcjonuje tam pierwszy sklep stacjonarny. Drugi tego typu sklep jest obecnie w Brukseli. W asortymencie sklepu są warzywa, owoce, mięso, nabiał, ale także produkty takie jak mąka, przeciera warzywne oraz owocowe, konserwy i przetwory, wyroby piekarni i masarni.



Fot. 12. Szyld sklepu z wizerunkami producentów zrzeszonych w spółdzielni Agricover, których produkty są sprzedawane w sklepie.

Każdy dostawca sprzedaje także swoje produkty bezpośrednio u siebie w gospodarstwie. Sklep stacjonarny otwarty jest od środy do soboty. W poniedziałki zbierane są zamówienia na koszyki, do wtorku są pakowane, a w środę rozwożone do punktów odbioru. W czwartek i piątek klienci odbierają paczki. Obszar zasięgu koszyków to teren od Gembloux przez Namur do Brukseli. Klient ma do wyboru 3 rozmiary koszyka oraz niektóre produkty luzem, sprzedawany jest abonament na 4 do 8 koszyków. W ramach sklepu funkcjonuje rzeźnia i masarnia, piekarnia, magazyn związany z logistyką i pakowaniem koszyków. Jest tam także zlokalizowane miejsce spotkań producentów i konsumentów oraz bar, w którym sprzedaje się gotowe potrawy zrobione z produktów dostarczonych przez rolników. Raz w roku producenci spotykają się, aby omówić współpracę, logistykę, ceny i poznać siebie wzajemnie. Pan Jean Philippe Habran członek Zarządu spółdzielni odpowiedzialny za zarządzanie zasobami ludzkimi podczas spotkania podkreślił, że do sukcesu funkcjonowania spółdzielni niezbędnym jest, aby współpracownicy byli osobami, które się dobrze rozumieją w kwestii funkcjonowania wspólnie podejmowanego przedsięwzięcia. W sklepie produkty są sprzedawane z marżą wynoszącą od 50 do 100 % ceny. Producenci sprzedają po 50 % produktów w gospodarstwie i 50 % w spółdzielni. Spółdzielnia ma około 2 mln euro obrotu rocznie, nie zarabia, a bilans wychodzi na zero. Spółdzielnia powstała na początku z pieniędzy producentów, klientów, a władze użyczyły budynku do prowadzenia działalności. Generuje ona 9 miejsc pracy. Przekonanie „Agricover” jest takie, że przyszłość jest powrotem do rolnictwa chłopskiego, ekologicznego i lokalnego.



Fot. 13 i 14. Wnętrze sklepu w Gembloux, przygotowanie „koszyków” w magazynie.

Osobom o niskich kwalifikacjach oferuje możliwość powrotu na rynek pracy. Prezentowany przykład może stanowić cenne rozwiązanie dotyczące organizacji grup producenckich w województwie warmińsko-mazurskim oraz w całej Polsce. Szczególnie mniejsze obszarowo gospodarstwa mogłyby funkcjonować w tym systemie. Należy zaznaczyć, że niektórzy polscy rolnicy mają już pewne doświadczenia związane z organizacją i funkcjonowaniem tzw. „inkubatorów kuchennych”, których idea jest podobna do prezentowanej przez Belgów.

COPA COGECA

Podczas wizyty studyjnej odbyło się spotkanie w organizacji COPA COGECA, która reprezentuje interesy rolników i jest najważniejszą organizacją lobbingową zrzeszającą producentów i organizacje rolnicze. Prowadzi ona rozmowy z europarlamentarzystami i przedstawia postulaty dotyczące rolnictwa w Komisji Europejskiej. Składa się ona z 2 komitetów: COPA (Komitet Rolniczych Organizacji Zawodowych) i Komitet COGECA (Generalny Komitet Spółdzielni Rolniczych Unii Europejskiej).

Do Komitetu COPA należy obecnie 60 organizacji członkowskich na pełnych prawach z państw członkowskich UE i 36 organizacji partnerskich, między innymi przedstawicieli krajów takich jak Islandia, Norwegia, Szwajcaria i Turcja. Do Komitetu COGECA należy obecnie 35 organizacji członkowskich na pełnych prawach z państw członkowskich UE, 4 organizacje stowarzyszone i 36 organizacji partnerskich, między innymi przedstawicieli krajów takich jak Islandia, Norwegia, Szwajcaria i Turcja. Organizacja prowadzi 45 grup roboczych. W ramach zespołów tematycznych spotykają się eksperci z różnych krajów, aby wypracowywać wspólne pomysły i propozycje rozwiązań dla

rolnictwa i obszarów wiejskich. W kwestii skracania łańcucha dostaw żywności organizacja ta zgłasza potrzebę wprowadzenia działań już od 2007 roku. Od roku 1962 roku funkcjonuje jedno biuro dla obu komitetów - COGECA i COPA. Sekretariat organizacji zapewnia płynne współdziałanie obydwu komitetów oraz nadzoruje implementację decyzji podjętych przez prezydium COPA i COGECA. Pracuje w nim około 50 osób z różnych państw. Sekretariat zajmuje się analizą, komunikacją i dostarczaniem wiedzy eksperckiej dla członków COPA COGECA. Każdego roku organizuje się setki spotkań grup roboczych, przygotowywane są raporty oraz opinie w tematyce rolnictwa i rozwoju obszarów wiejskich.

Mając na uwadze, że w COPA COGECA zrzeszeni są przedstawiciele różnych gałęzi produkcji rolniczej i okołorolniczej można stwierdzić, że organizacja ta reprezentuje wszystkie dziedziny rolnictwa, a zgłaszając swoje uwagi do polityki rolniczej Unii Europejskiej jest przekazem głosu rolników Państw członkowskich.

EUROPEAN NETWORK FOR RURAL DEVELOPMENT (ENRD)

Podczas wyjazdu studyjnego odbyło się także spotkanie z przedstawicielami Punktu Kontaktowego Europejskiej Sieci Rozwoju Obszarów Wiejskich w Brukseli (European Network for Rural Development - ENRD). Sieć ENRD powstała 20 lat temu, początkowo rozwijała się w ramach sieci Leader. Sieć skupia krajowe sieci rozwoju obszarów wiejskich państw Unii Europejskiej. Europejska Sieć koordynuje i animuje szereg działań, aby umożliwić nawiązywanie kontaktów i wymianę wiedzy oraz doświadczeń pomiędzy KSOW w krajach członkowskich UE. Europejska Sieć porusza się w ramach działań wieloletnich, skupiając się na bardziej efektywnej i prostszej implementacji programu, wzmocnieniu krajowych sieci, prostszym i bardziej skutecznym instrumencie takim jak Rozwój Lokalny Kierowany przez Społeczność (RLKS), poprzez działania przekrojowe, dobre praktyki, komunikację oraz koordynację sieci w tematyce inteligentnych i konkurencyjnych obszarów wiejskich, wspierania przechodzenia na ekologiczną gospodarkę oraz promowania włączenia społecznego na obszarach wiejskich. Krajowe Sieci Obszarów Wiejskich funkcjonujące w poszczególnych państwach członkowskich Unii umożliwiają i ułatwiają wymianę oraz pozyskiwanie wiedzy między wszystkimi partnerami zaangażowanymi we wdrażanie polityki rozwoju obszarów wiejskich, wśród których wymienić można: władze publiczne, partnerów gospodarczych i społecznych, a także stosowne organy reprezentujące społeczeństwo obywatelskie.

W Polsce funkcjonuje Krajowa Sieć Obszarów Wiejskich (KSOW), którego zadaniem jest wspieranie wypełniania celów określonych w Programie Rozwoju Obszarów Wiejskich (PROW). Uczestnikami Sieci mogą być wszystkie podmioty zaangażowane w rozwój obszarów wiejskich. Na strukturę składają się: jednostka centralna tj. Centrum Doradztwa Rolniczego w Brwinowie Oddział w Warszawie; jednostki regionalne – w województwie warmińsko-mazurskim zlokalizowana w Departamencie Rozwoju Obszarów Wiejskich i Rolnictwa Urzędu Marszałkowskiego Województwa Warmińsko-Mazurskiego, wojewódzkie ośrodki doradztwa rolniczego, wojewódzkie grupy robocze i Grupa Robocza ds. KSOW na poziomie krajowym. W celu zapewnienia efektywnego upowszechniania wiedzy i doświadczeń we wdrażaniu innowacji w rolnictwie i na obszarach wiejskich w ramach Krajowej Sieci Obszarów Wiejskich została utworzona sieć na rzecz innowacji w rolnictwie i na obszarach wiejskich (SIR). W ramach sieci realizowane będą działania z zakresu aktywizacji potencjalnych partnerów współpracy na rzecz innowacji, podnoszące wiedzę i umiejętności w zakresie zarządzania projektami badawczo-wdrożeniowymi oraz upowszechniania wyników prac badawczo-wdrożeniowych. Krajowej Sieci Obszarów Wiejskich ma wyznaczone cele zgodne z PROW 2014-2020, działania i tematy. Założenia KSOW są realizowane przy pomocy dwuletnich planów działania. W ramach planu działania po ogłoszeniu konkursu partnerzy KSOW składają wnioski na realizację różnych operacji obejmujących swoim zasięgiem kraj, kilka województw lub pojedyncze województwa, powiaty czy gminy. Każdy może zostać partnerem KSOW (instytucje, przedsiębiorstwa, stowarzyszenia, osoby indywidualne itd.) i ubiegać się o środki na realizację swojego pomysłu nakierowanego na szeroko pojęty rozwój obszarów wiejskich w określonych przez KSOW ramach. Z pomocą środków Unii Europejskiej w ramach Schematu II Pomocy Technicznej „Krajowa Sieć Obszarów Wiejskich” PROW na lata 2014-2020 co roku realizowane są operacje przyczyniające się do rozwoju terenów wiejskich zarówno województwa warmińsko-mazurskiego jak i całego kraju. Więcej na temat tego jak zostać partnerem KSOW oraz o tym, jakie operacje mogą być realizowane w ramach Sieci i na jakich zasadach można się dowiedzieć na stronie internetowej www.ksow.pl.

PODSUMOWANIE

Wszystkie punkty wyjazdu studyjnego pozwoliły na szersze spojrzenie na kierunki rozwoju obszarów wiejskich, które są już realizowane w państwach zachodniej Europy. Obecnie na terenie Polski realizowane są już pewne przedsięwzięcia w zakresie skracania łańcuchów żywnościowych i dostępu do naturalnej oraz ekologicznej żywności. W naszym województwie odbywa się

to w większości poprzez sprzedaż produktów polecanych przez znajomych, którzy zaopatrują się w nie okazjonalnie, bądź też poprzez sprzedaż bezpośrednią z gospodarstw turystom odwiedzającym Warmię, Mazury czy Powiśle. Dodatkowym miejscem, gdzie podejmuje się próbę nawiązania relacji pomiędzy producentem, a konsumentem są targowiska zlokalizowane w miastach, z wyznaczonymi miejscami do sprzedaży bezpośredniej.

Jednym z przykładów projektu nakierowanego na skracanie łańcucha dostaw nie tylko żywności, ale i ogólnie usług czy produktów jest nieformalna sieć producentów, restauratorów, rękodzielników oraz osób i organizacji wspierających pod nazwą WIMLANDIA, czyli Kraina Warmii i Mazur. Po kilku latach sformalizowała się w postaci stowarzyszenia, a ich działalność potwierdza podstawową regułę – najważniejsi są ludzie uczestniczący w sieci. Wszystko opiera się o bezpośrednie i osobiste kontakty, zaufanie, polecenie swoich produktów i innych członków, wymiana i zakupy wewnętrzne. Dodatkowo każdy uczestnik wkłada w WIMLANDIĘ coś więcej niż tylko własną produkcję, dokłada serce swoje i ludzi, którzy przyczyniają się do wyjątkowości produktów i usług WIMLANDII. Przykład ten potwierdza, że to, co zobaczyliśmy w Belgii jest miejscami dostępne również w naszym regionie.

Innym przykładem mogą być przedsięwzięcia Lokalnych Grup Działania, w tym projekt pod nazwą „Śniadania Południowej Warmii”, w ramach których wypromowani zostali lokalni producenci żywności poprzez degustację i sprzedaż swoich produktów w trakcie imprez śniadaniowych. Dodatkowo każdy z uczestników/producentów otrzymał nakręcony film o swoim miejscu produkcji, produktach i usługach, a to, co najważniejsze o ludziach, którzy produkują to wszystko swoimi rękoma. Wydana została również mapa wskazująca miejsca produkcji oraz krótki opis każdego z producentów. Tego typu działania przyniosły nadzwyczaj dobry i skuteczny efekt promocyjny. Warto jednak wspomnieć o tym, że dzięki temu projektowi uruchomił się rynek lokalny, sąsiedzki, bo jak to często bywa, nie każdy wiedział, że to właśnie ich sąsiad produkuje naturalne i smaczne produkty. W Belgii zobaczyliśmy sklep, w którym wywieszane były opisy gospodarstw i sylwetek producentów, którzy dostarczali właśnie tam swoje produkty. Pomysł ten można z pewnością przenieść na nasze warunki, jeśli nie w sklepie zaaranżowanym wspólnie przez producentów, to na pewno w każdym miejscu sprzedaży w gospodarstwach, z których rozprawdane są nie tylko własne wyroby, ale i innych lokalnych wytwórców.

Na pewno warto by zwrócić uwagę na dwa ważne i konieczne elementy rynku żywności – współpracę producentów i edukację konsumentów. Na przykładzie belgijskich doświadczeń wyraźnie widać, że współpraca nie powinna w tym wypadku dotyczyć tylko i wyłącznie producentów w ich

własnym gronie, ale również konsumentów z producentami. Edukacja połączona z pokazaniem procesu produkcji i zarazem przybliżenia pracy w rolnictwie pozwala na zwiększenie szacunku do rolników - producentów żywności. To z kolei przekłada się na szacunek do żywności, a w konsekwencji ograniczenie jej marnowania. Małe gospodarstwa rolne w naszym województwie mogą upatrywać rozwijające się źródło dochodu w ekstensywnej produkcji rolnej na niewielkich obszarach. Te położone blisko miast w formie gospodarstwa takiego jak wizytowane w Liège, te oddalone jak pozostałe, sprzedające wspólnie „koszyki”. Wymaga to jednak pewności, że tzw. „zdrowa żywność” jest tym, czego mieszkańcy miast zaczynają poszukiwać i są skłonni za nią więcej zapłacić. Należy także dodać, że nie trzeba wozić wyprodukowanych warzyw czy produktów z przetwórstw na targowiska, a wykorzystując nowoczesne środki komunikacji, można je sprzedawać bezpośrednio ze swojego podwórka, czy w formie koszyków gotowych do odbioru, czy też w zaobserwowanej w Belgii formie turystyki czy rekreacji kulinarno-produktowej. Belgijskie przykłady zawiązywania stowarzyszeń, spółdzielni przez rolników, których gospodarstwa położone są wokół miast wydają się być pewnym rozwiązaniem chociażby dla gospodarstw, których lokalizacja powoduje wchłonięcie ich gruntów w obszar nowo zasiedlany przez mieszkańców miast. Świadomość konsumentów, co do bezpieczeństwa jest w Polsce coraz większa, stąd też poszukiwanie przez samorządy i mieszkańców miast rozwiązań podobnych do belgijskich wydaje się być tylko kwestią czasu.

Jeśli są Państwo zainteresowani tematyką sprzedaży bezpośredniej wg. zaobserwowanych podczas wyjazdu studyjnego modeli belgijskich dodatkowych informacji można wyszukać poprzez strony internetowe poszczególnych organizacji i wizytowanych miejsc lub poprzez kontakt z partnerami realizującymi operację opisaną w tym materiale informacyjnym:

1. Warmińsko-Mazurska Izba Rolnicza, ul. Towarowa 1, 10-410 Olsztyn, www.wmirol.org.pl
2. Warmińsko-Mazurski Ośrodek Doradztwa Rolniczego z siedzibą w Olsztynie, ul. Jagiellońska 91, 10-356 Olsztyn, www.w-modr.pl
3. Stowarzyszenie Doradców na Rzecz Rozwoju Obszarów Wiejskich, ul. Towarowa 9/15 Olsztyn, www.agroplus.pl
4. Lokalną Grupą Działania Stowarzyszeniem „Południowa Warmia”, ul. Mickiewicza 40, 11-010 Barczewo, www.dzialajlokalnie.poludniowawarmia.pl

